

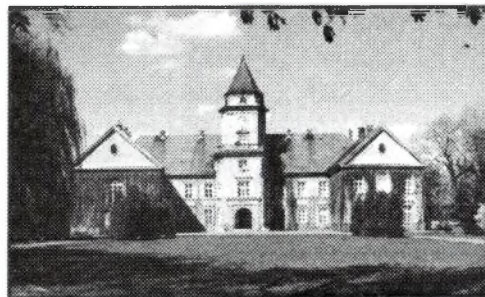
Adam Wójcik - Łużycki

**DZIEJE ZAMKU
W DZIKOWIE**



Adam Wójcik - Łużycki

**DZIEJE
ZAMKU w DZIKOWIE**



MHMT 2006

Biblioteczka Dziejów Tarnobrzega
Tomik 1
Wydano z pomocą
Towarzystwa Przyjaciół Tarnobrzega



25656 w

28257

ISBN 83-88660-26-8

728.8 A12; pn (431)

Skład i druk
Andrzej Kaczorowski
Muzeum Historyczne m. Tarnobrzega
ul. Pawłowskiego 14, 39-400 Tarnobrzeg
e-mail: mhmt@onet.pl, tel./fax 015 823 79 99

Zamek w Dzikowie to jeden z najcenniejszych zabytków Tarnobrzega. Teren, na którym go wzniesiono, to płaskowyż rozciągający się na skarpie, pod którą jeszcze w średniowieczu płynęła Wisła. Na tymże płaskowyżu już w okresie brązu funkcjonowała jedna z pierwszych osad na terenie Tarnobrzega. Być może to właśnie po tej osadzie odnaleziono kilka zabytków, które spłonęły niestety podczas pożaru zamku w 1927 roku. Wspomniany płaskowyż, będący idealnym miejscem do obrony, znajdował się w pobliżu brodu, to jest miejsca, w którym rzeka była stosunkowo płytka i w miarę bezpieczna do jej przekraczania. W takich właśnie miejscach od XIV wieku budowano dwory obronne, które miały być strażnicami chroniącymi karawany kupieckie prze-

prawiające się przez rzekę. Dzięki temu ograniczano możliwość napadania na przepływających się przez Wisłę i ograbiania ich z przeżożonego mienia.

Wspomniane dwory obronne stawiano zwłaszcza w czasach Kazimierza Wielkiego oraz pierwszych Jagiellonów. Były to stosunkowo niewielkie obiekty budowane z kamienia i cegły, dwukondygnacyjne z jednym obszernym wnętrzem i dwoma mniejszymi na każdym z poziomów. Czasem dwory te miały również piwnice. Ich otoczenie stanowił teren posiadający zabezpieczenie w postaci wałów ziemnych i drewnianego częstokołu.

Taki właśnie dwór wzniesiono w Dzikowie w XV wieku. Być może jego najstarszą częścią była kwadratowa wieża, zbudowana jeszcze w XIV w., w której w XVII wieku umieszczono kaplicę zamkową.

Dwór dzikowski od zachodu i północy zabezpieczała wysoka i stroma skarpa wiślana, natomiast od wschodu i południa umocnienia

ziemne z drewnianą palisadą. Nie wiadomo kto był budowniczym i fundatorem a także właścicielem tego dworu. Wiadomo jedynie, że w początku XVI wieku właścicielami dzikowskiego fortalicjum byli Toporczykowie z Ossolina, późniejsi Ossolińscy. Jeden z nich, Andrzej w 1522 roku odsprzedał Dzików Janowi Spytkowi Tarnowskiemu. Tarnowscy w 1343 r. weszli w posiadanie Wielowscy i sąsiednich miejscowości, a drogą koligacji rodzinnych lub zakupów z czasem rozszerzali swoje dobra. W chwili nabycia dworu w Dzikowie, otoczenie późniejszego zamku, jak również założonego sto lat później miasta, stanowiło południową część ich posiadłości. Nie traktowali jednak rezydencji dzikowskiej jako swojej siedziby, do końca XVIII wieku był nią bowiem dwór w Wielowscy stojący w miejscu dzisiejszego klasztoru SS Dominikanek.

W 1593 roku Tarnowscy uzyskali przywilej lokacyjny dla Tarnobrzega od króla Zyg-

munta III Wazy, jednak właściwą budowę miasta rozpoczęli po 1637 roku. Fundator nowo budowanego miasta, Michał Stanisław Tarnowski zwrócił wtedy uwagę na fortalicjum w Dziukowie. Do pierwotnego dworu obronnego kazał dobudować od strony północnej nowe, obszerne skrzydło. Ta piętrowa budowla (obecny korpus główny zamku) na każdej kondygnacji posiadała po osiem dużych sal, rozmieszczonych w dwóch traktach po cztery komnaty. Teren otaczający zamek, od strony wschodniej otrzymał umocnienie w postaci suchej fosy z wysokim murem i dwoma bastionami w narożnikach północno-wschodnim i południowo-wschodnim. Od północy i częściowo zachodu (tak jak w okresie średniowiecza) rezydencji broniła wysoka skarpa, natomiast wzdłuż granicy zachodniej i południowej wzniesiono mur obronny. Na jego południowym odcinku, na wprost drogi prowadzącej do miasta usytuowano bramą z mostem zwodzonym nad fosą (dziś w tym miejscu znajduje się murowany mostek). Bra-

ma wiodąca do zamku miała postać wysokiej wieży przejazdowej. Po obu stronach wieży wznosiły się dwa piętrowe budynki przeznaczone dla straży zamkowej.

Zarówno kształt i rozmiary rozbudowanego zamku, jak i otaczających go umocnień i fortyfikacji świadczą o tym, że fundator zamierzał wznieść tutaj okazałą rezydencję i że jej część dobudowana do średniowiecznego dworu stanowiła tylko pierwszy etap rozbudowy.

Niestety, z początkiem 1655 roku zmarł kasztelan wojnicki, Michał Stanisław Tarnowski, a sześć miesięcy później nastąpił najazd szwedzki, zwany "potopem". Młodociani kasztelanice wskutek niemal całkowicie zniszczonych dóbr rodowych (tak jak cała Rzeczpospolita) nie byli w stanie kontynuować rozbudowy zapoczątkowanej przez ojca. Najprawdopodobniej zresztą nowa część zamku nie była jeszcze ukończona, a nawet gdyby tak było - i tak zniszczyli ją Szwedzi.

Po połowie XVII wieku w dawnej wieży obronnej urządzono kaplicę zamkową. Umieszczenie w niej wizerunku Świętej Rodziny, zwanego obrazem Matki Boskiej Dzikowskiej oraz cuda i łaski, jakich doświadczali za jego sprawą modlący się tutaj wierni, rozstawiło to miejsce w całej Rzeczypospolitej. Stało się tak zwłaszcza po wydaniu dekretu uznającego ów obraz za cudowny w 1675 roku przez biskupa krakowskiego Andrzeja Trzebickiego. W trzy lata później obraz został uroczyście przeniesiony do ufundowanego przez Tarnowskich klasztoru Dominikanów.

Przez cały wiek XVII i XVIII zamek w Dzikowie nie był zamieszkały na stałe. Nic nie wskazuje też na to, by był całkowicie wykończony i wyposażony. Działo się tak nie tylko za sprawą nieustannych wojen i najazdów. Sami Tarnowscy przeżywali w tym czasie wyraźny kryzys biologiczny: rodzili się późno, byli chorowici, umierali młodo. W zgodzie z ówczesnym obyczajem sejm wyznaczał

małoletnim Leliwitom opiekunów majątku, którzy z reguły źle wywiązywali się ze swoich obowiązków. Kilkakrotnie nad dobrami Tarnowskich zawisła groźba licytacji majątku.

Po I rozbiórce Polski, za czasów Jana Jacka Tarnowskiego do XVII-wiecznej części zamku dobudowano od wschodu nowe skrzydło. Był to - jak na sporządzonych planach rozbudowy napisał sam fundator - "pawilon, w którym biblioteka". Dzięki temu rzut zamku uzyskał modny w tym czasie kształt podkowy, a całej budowli nadano cechy stylistyczne późnego baroku. Nad wejściem głównym (w miejscu gdzie potem wzniesiono obecną wieżę) pojawił się ozdobny szczyt opięty wolutami.

Pod koniec XVIII wieku rozebrano urządzenia obronne: wieżę z bramą przejazdową i sąsiadujące z nią budynki straży zamkowej, mur obronny biegnący od skrzydła zachodniego do zespołu bramnego i dwa bastiony od strony wschodniej, a cały teren zniwelowano. Wtedy

też wytyczono zarys przyszłego parku krajobrazowego, sadząc w wyznaczonych miejscach liczne drzewa egzotyczne i rośliny ozdobne.

W roku 1809, podczas wojny polsko-austriackiej, wojska habsburskie spaliły zamek; aż do 1834 stał on zrujnowany i niezamieszkały. Dopiero po upadku powstania listopadowego Waleria i Jan Feliks Tarnowscy, mieszkający dotąd w Warszawie, zdecydowali o swoim powrocie do Dzikowa. Do odbudowy i zarazem przebudowy zamku zatrudnili młodego, nikomu jeszcze nieznanego architekta włoskiego, Franciszka Marię Lanciego. Zgodnie z życzeniem zleceniodawców i ówczesną modą przygotował on projekt przebudowy zamku w stylu nawiązującym do neogotyku angielskiego. Od strony funkcjonalnej miała to być rezydencja - muzeum, gdzie dom właściciela miał być jednocześnie miejscem eksponowania zgromadzonych zbiorów w ściśle określonym porządku. Istotną nowością było wzniesienie od strony północnej

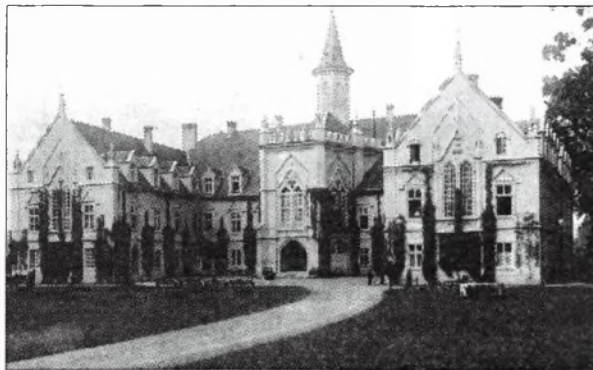
na osi zamku monumentalnego ryzalitu, który na piętrze zmieścił Salę Wielką, zwaną wtedy "Sejmową".

Biblioteka została urządzona w najstarszym skrzydle zachodnim w dwóch komnatkach parteru sąsiadujących z kaplicą. Nad nią, na piętrze ulokowano archiwum rodowe. Także na piętrze, w jednej z komnat sąsiadujących z Salą Sejmową urządzono Gabinet Miniatur. W specjalnie zaprojektowanych szafach - gablotach umieszczono kolekcję miniatur, tak chętnie gromadzonych i malowanych przez Walerię ze Stroynowskich Tarnowską.

W korytarzu piętra urządzono galerię malarstwa włoskiego i niderlandzkiego, natomiast portrety Tarnowskich ozdobiły korytarz parteru i klatkę schodową, a także Salę Sejmową, sąsiadującą z Gabinetem Miniatur. Naturalnie, zarówno portrety jak i inne obrazy były rozwieszane także w pozostałych wnętrzach zamkowych, zwłaszcza na piętrze w apartamencie herbiny, jak i w komnatach "reprezentacyjnych".

Po przebudowie zamku, po drugiej stronie zamkowej fosy wzniesiono piętrowy pawilon neogotycki wraz z kilkoma budowlami towarzyszącymi. Znalazła w nich pomieszczenie kuchnia zamkowa, spiżarnia, lodownia i inne obiekty gospodarcze obsługujące rezydencję.

W latach 80-tych XIX wieku w narożniku południowo - zachodnim terenu zamkowego wzniesiono zespół powozowni, stajen i ujeżdżalni koni. Projektantem tych budynków był A.Kuhn ze Lwowa.



Zamek w Dzikowie po przebudowie F.M. Lanciego i modernizacji z lat 1911 - 1913

Pod koniec XIX wieku planowano rozbudowę zamku. Odpowiednie projekty przygotowywali znani architekci z Krakowa i Wiednia (m.in.: S.Odrzywolski, A.Grabowski, Z.Hendel, H. Hellmer, F.Felmer), ale ostatecznie nie doszło do jakiejś zasadniczej przebudowy. W latach 1911 - 1913 zaadaptowano jedynie przestrzeń poddasza, gdzie urządzono szereg pokoi gościnnych, ponadto zamek otrzymał oświetlenie elektryczne, centralne ogrzewanie, oraz żelbetowe stropy nad pomieszczeniami korpusu głównego i skrzydła wschodniego. Do Sali Sejmowej Franciszek Mączyński zaprojektował okazałe szafy, do których przeniesiono zbiory biblioteczne oraz cenne pamiątki historyczne, m.in. po hetmanie J.Tarnowskim i cesarzu Napoleonie.

W nocy z 21 na 22 grudnia 1927 zamek stanął w płomieniach. Silny mróz i wiatr uniemożliwiły skuteczną akcję gaśniczą. Pod nieobecność właścicieli (którzy wyjechali do rodziny na zbliżające się święta) mieszkańcy Dzikowa i Tarnobrzega pod kierunkiem dr

Michała Marcza z ogromnym poświęceniem ratowali bezcenne wyposażenie zamku i jego zbiory, które tylko częściowo zdołano wynieść z płonącego budynku. Akcja ratownicza została okupiona 9 śmiertelnymi ofiarami. Po tym kataklizmie ocalało jedynie najstarsze skrzydło zachodnie zamku, z pozostałych zostały się jedynie ściany magistralne.

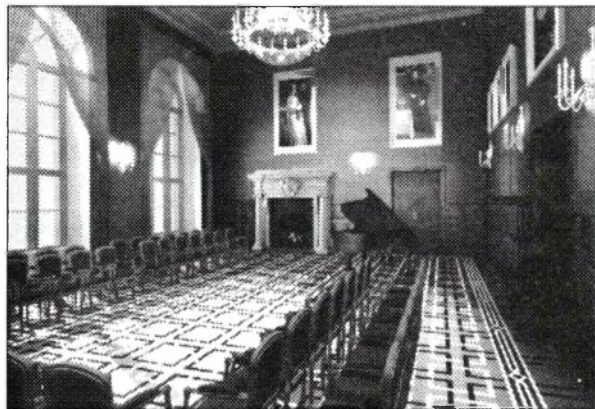
W ciągu dwóch następnych lat 1928-1929 zamek został odbudowany według projektu prof. Wacława Krzyżanowskiego. Zmieniono nieco układ wewnątrz w korpusie głównym, na osi zamku pojawiła się potężna wieża zegarowa, a cała budowla uzyskała wygląd stylistycznie nawiązujący do architektury wczesnego baroku Wazów polskich. Na bazie wielowiekowej rezydencji powstało wybitne dzieło architektoniczne, jedyne tego rodzaju zrealizowane w Polsce w XX wieku.

Wybuch II wojny światowej spowodował konieczność wywiezienia z Dzikowa, bądź

ukrycia na miejscu bezcennych zbiorów i pamiątek. Mimo, iż już w listopadzie 1944 roku zadekretowano utworzenie w zamku dzikowskim "muzeum północnej części woj. rzeszowskiego" a nawet mianowano jego kustoszem dr Michała Marcza, rezydencja Tarnowskich stała się ostatecznie siedzibą zespołu szkół rolniczych. Miało to pewne pozytywne strony, ale przyczyniło się też bezsprzecznie do degradacji tego cennego zabytku.

Decyzją władz miejskich Tarnobrzega w najbliższych latach zamek w Dzikowie stanie się siedzibą Muzeum Historycznego m. Tarnobrzega. Opracowana przez dr Adama Wójcika koncepcja przyszłego zagospodarowania zamku zakłada odtworzenie pierwotnego układu wewnątrz w poszczególnych częściach budowli, odpowiednio z XV, XVII i XVIII wieku, a także zlokalizowanie w zamkowych murach restytuowanych zbiorów hr Tarnowskich eksponowanych na zasadzie muzeum wewnątrz. Tym samym, wraz z odre-

staurowanymi i zaadaptowanymi do współczesnych potrzeb budynkami towarzyszącymi z XIX wieku stanie się interesującym centrum muzealno-turystycznym o ponadregionalnym charakterze. Tym samym wypełni się wola fundatorów kolekcji dzikowskiej - Walerii i Jana Feliksa Tarnowskich, oraz ich następców, by zamek w Dzikowie stał się rodzajem muzeum narodowego.



*Sala Wielka zwana Sejmową w zamku w Dzikowie
po rewaloryzacji - wizualizacja komputerowa*



Miejska Biblioteka Publiczna
im. dr Michała Marcza w Tarnobrzegu
"Czytelnia Główna"



14 021 953

Tarnobrzega

-
- ❖ *Kolekcja dzikowska hr. Tarnowskich*
 - ❖ *Klasztor Dominikanów w Tarnobrzegu*
 - ❖ *Herb Leliwa*
 - ❖ *Zawody uprawiane w dawnym Tarnobrzegu*
 - ❖ *Tarnowscy na Dzikowie*
 - ❖ *Stanisław Jachowicz*
 - ❖ *Bibliotekarze dzikowscy*
 - ❖ *Grupa tarnobrzaska kultury łużyckiej*
 - ❖ *Tarnobrzeskie Zagłębie Siarkowe*
 - ❖ *Ceramika miechocińska*
 - ❖ *Jan Słomka i jego dzieło*

w przygotowaniu:

- ❖ *Wojciech Wiacek*
- ❖ *Michał Marczak*
- ❖ *Klasztor Dominikanek w Wielowsi*
 - ❖ *Początki miasta Tarnobrzega*
 - ❖ *Stanisław Tarnowski*
- ❖ *Tarnobrzeskie tradycje literackie*